

# Guide - komma igång med Marratech

Denna guide riktar sig till dig som inte tidigare har använt videokonferenssystemet Marratech som ska delta i Marratech-konferenser med Hälsö högskolan som värd.

För att kunna delta i en Marratech-möte krävs följande:

- **Hårdvara** (webbkamera och headset)
- **Marratech-program** (gratis, nedladdningsbart via webben, se nedan)

## Hårdvara – webbkamera och headset

Det som krävs för att kunna få både ljud och bild i Marratech är en webbkamera och ett headset som ansluts till datorn. Webbkamera är dock inte obligatoriskt i Marratech. Ska du delta som student i en passiv roll kan det räcka med att du har ett headset. Ska du delta i konversationen är dock både webbkamera och headset att rekommendera.

Vissa modeller av webbkameror och headset har visat sig fungera bättre än andra men principen är den samma. Läs gärna [Cameras, Headsets and other Peripherals](#) under fliken Support på Marratechs hemsida <http://www.marratech.se> för att se vilka modeller som rekommenderas.

De flesta modeller av webbkameror kräver att en drivrutin installeras på datorn innan kameran kan anslutas. Denna levereras ofta på en CD-skiva ihop med kameran, alternativt laddas ner via tillverkarens hemsida. Kör igenom de installationsprogram som tillverkaren levererat och anslut sedan webbkameran till en ledig USB-port på datorn. Nu bör webbkamerans installation slutföras automatiskt om allt har gått rätt till vid programinstallationen. Ofta finns det medföljande program till webbkameran där du kan testa att du får upp en bild.



När det gäller headset finns det två modeller, digitala och analoga. De digitala headseten har USB-anslutning som tar hand om både mikrofonens och hörlurarnas ljud. Den äldre modellen är analog och har två anslutningar, en anslutning för mikrofon och en för hörlurarnas ljud. Om du använder den äldre modellen är det viktigt att du ansluter rätt kabel till rätt ingång på datorn och ser till att ljudet är aktiverat på mikrofoningången. Det kan ibland behövas ytterligare inställningar på datorns ljudkort för att få igång de analoga headseten i Marratech varför de digitala rekommenderas starkt.



*Digitalt headset med USB-anslutning*



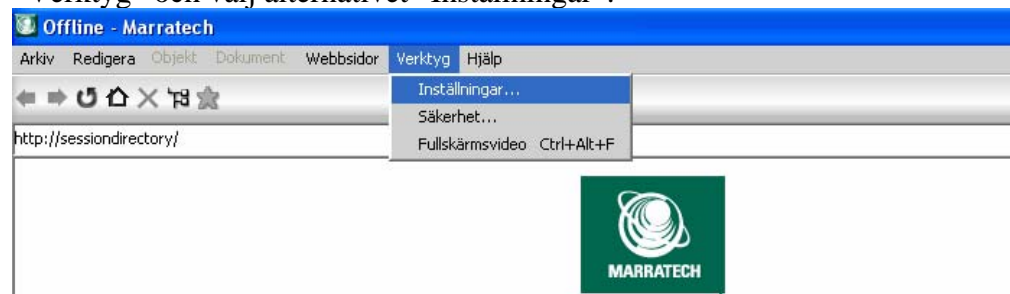
*Analogt headset med två anslutningar.*

## Marratech-programvara

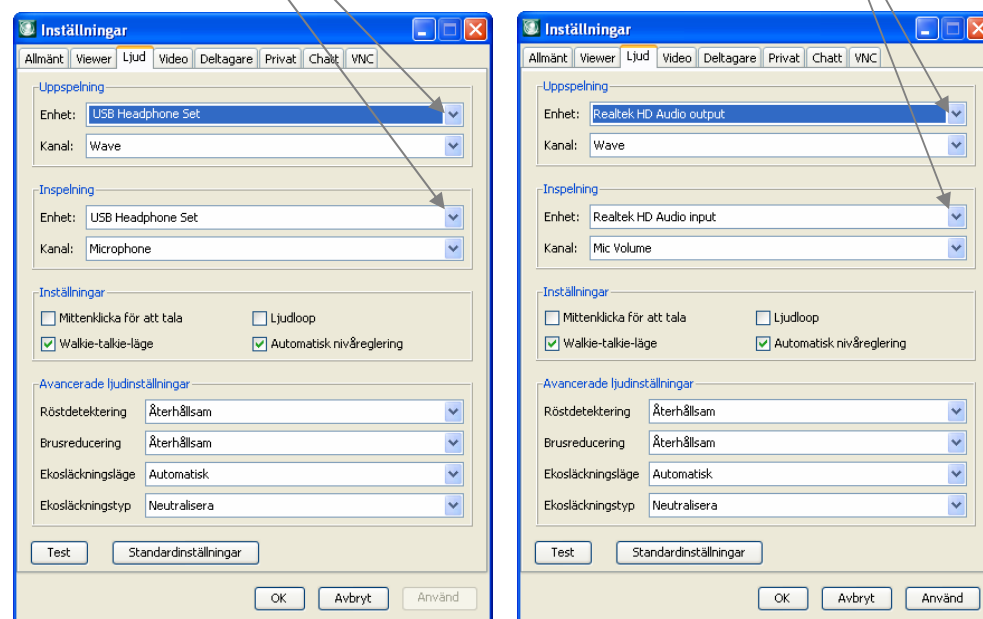
När både webbkamera och headset är installerat är det dags att installera själva Marratech-programmet på din dator.

För att kunna köra marratech krävs att en programvara installeras på datorn. Programvaran kan du ladda ner via Marratechs webbplats under fliken ”Download” <http://www.marratech.se/download/> (storlek 34 Mb). Kör installationsfilen och följ anvisningarna på skärmen. Om du är osäker på vilka inställningar som ska fyllas i så låt datorn använda de föreslagna alternativen.

Efter att installationen har slutförts rekommenderas att du kontrollerar att ljudinställningarna i Marratech är korrekta. Felaktiga ljudinställningar i Marratech kan leda till rundgång, hackigt ljud och eko. Försäkra dig om att headsetet är anslutet till datorn innan du startar programmet via ikonen på skrivbordet. Gå in under meny ”Verktyg” och välj alternativet ”Inställningar”.



Klicka på fliken ”Ljud”. Du bör då se rutan nedan. Använder du ett headset med UBS-anslutning bör det stå något i stil med ”USB Headset...” under både Uppspelning och Inspelning. Om inte använd pilarna till höger för att välja rätt alternativ i listan. Om du inte hittar ditt headset innebär det att det inte anslutits/installerats korrekt. Om du istället använder ett analogt headset ska ljudkortets namn synas i under Uppspelning och Inspelning. Du kan testa ljudinställningarna genom att klicka på knappen ”Test”.



## Hjälp / Manualer

Under "Marratech client", "Reference Manual" finns en fullständig användarmanual på både svenska och engelska.

## Korreakta brandväggs-inställningar

I enstaka fall så krävs det att datorns brandvägg måste ställas in för att det ska fungera a ska vara inställd gå till <http://www.marratech.se> klicka på "Support" och sedan under "Network and Firewalls". Här finner du detaljerad information om hur brandväggen ska vara inställd för att Marratech ska fungera.

## Testa att det fungerar

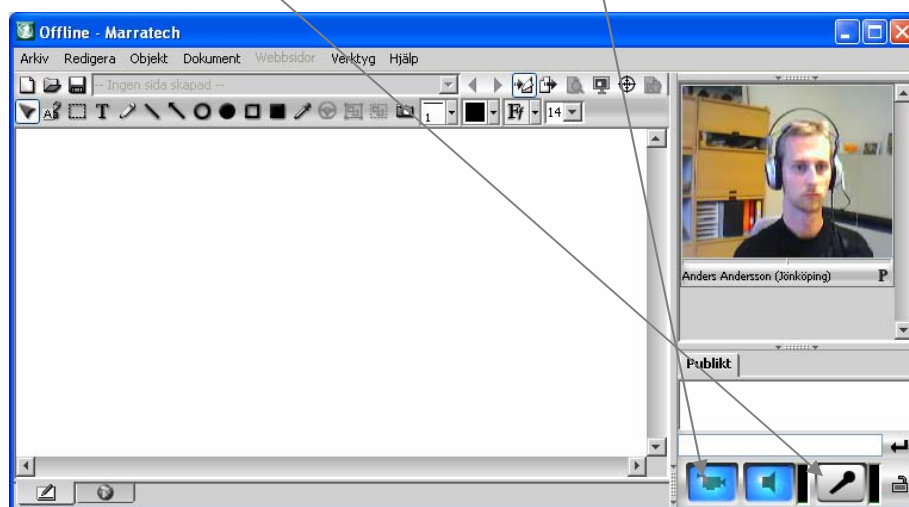
För att sedan testa att allt fungerar finns ett antal publika rum som Marratech ansvarar för på <http://www.emeeetingportal.com/> Surfa in på denna sida och klicka på namnet på ett publikt rum, spara ned och kör filen Connect.sdx. Marratech behöver inte vara öppet i förväg. Fungerar det så står det inte längre "Offline" längst upp till vänster i titel-fältet.

## Starta mötet

När ett skarpt Marratech-möte sedan är bokad står Hälsö högskolan för serverprogramvaran. För att ansluta till mötet gå till webbsidan: <http://marratech.hj.se:8000> och klicka på länken "info" vid det rum som ska användas, klicka på knappen "Join e-meeting...". Hälsö högskolan har tre Marratechrum: *Marratech1, Marratech2 och Marratech3\**

\* OBS! är du osäker på vilket som är bokad kontrollera detta innan du väljer "join" på något av rummen. Det går att kontrollera bokningar för rummen via webbsidan: <http://schema.hj.se/?bolag=hj> välj "Marratech#" i listan "Lokal" och tryck på "Visa schema".

När du anslutit till Marratech-rummet så måste du manuellt aktivera på webbkameran. Detta gör du genom att klicka på symbolen med kameran. När du ska prata klickar du på symbolen med mikrofonen och håller ner knappen medan du pratar. Knappen blir röd när den är aktiv.



**TIPS!** Om du vill "låsa" knappen under en längre tid kan du hålla ner CTRL-tangenten på tangentbordet och klicka med vänster musknapp på mikrofonsymbolen. När du trycker på den igen så låses knappen upp och mikrofonen kopplas ur igen.

OBS! Du bör alltid ha mikrofonen avstängd när du inte pratar eftersom det annars kan uppstå eko och rundgång hos dig och de andra deltagarna.

### Chatta med deltagare

Utöver sitt headset kan man använda chatten. I nedre högra hörnet finns ett textfält där man kan skriva meddelanden till övriga deltagare.

### Privat kommunikation

Du kan även ha ett privat samtal med någon av deltagarna. Klicka på *P-knappen* vid den deltagare du vill prata med. En ny flik med personens namn dyker upp i chatt-rutan, när du har klickat på den fliken är det endast han/hon som hör vad du säger och ser vad du skriver i chatten. När du är inne i en privat diskussion kan du stänga av det publika ljudet. Klicka med mitten-/tredje musknappen och välj *Tysta publikt ljud*. När någon skickar ljud privat ändras namnet till blått (rött vid publikt ljud). För att gå tillbaka till klickar du på fliken *Publikt.k*

### Verktyg i Marratech


Arbetsytan som används för att presentera och kommentera dokument och bilder kallas för Whiteboard (WB). Den kan även användas till att skriva anteckningar och göra skisser med ritverktyget. En WB-sida kan enkelt sparas för att öppnas i Marratech vid ett senare tillfälle. Det finns två alternativ: *Spara* (sparar alla sidor) och *Spara sida* (sparar aktuell sida).

Man kommer åt WB genom att klicka på fliken i nedre vänstra hörnet.




*Överstrykningspennan* är bra att använda om man vill markera i ett dokument. 

**Tips:** Håll in *shift* för att få ett rakt streck.

Om man till exempel vill visa en PowerPoint-presentation för övriga deltagare kan man välja "Led sidbyten" . Övriga deltagare följer då automatiskt med när du byter WB-sida (om inte de också har klickat på "Led sidbyten").

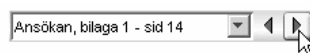
Några användbara ritverktyg som finns är *Valverktyget*, *Text*, *Frihandsritning*, *Linjer*, *Pilar*, *Cirklar/ovaler (ihåliga och fyllda)*, *Kvadrater/rektanglar (ihåliga och fyllda)*, *Gruppera objek* och *Avgruppera objekt*.

**Tips:** Håll in *shift* för att få raka streck/pilar och absoluta cirklar/kvadrater.

När Textverktyget ska användas klicka på knappen  och klicka sedan på arbetsytan där du vill börja skriva. Dra i högerkanten på textrutan för att ändra dess bredd, den byter automatiskt rad när det behövs.

Alla dokument/filer man öppnar skapar en ny WB-sida per sida i dokumentet/fil. (För att få in dokumentet/filer på den aktiva WB-sidan välj *Importera* istället för *Öppna*). Man kan navigera mellan de olika WB-sidorna i drop-down-menyn eller med pilarna

vid sidan av denna.



### **Öppna/importera dokument och filer**

I Marratech kan ett flertal filformat öppnas och importeras: GIF, JPG, PNG, MS Word och PowerPoint. När du öppnar ett Word-dokument eller en PowerPoint-presentation kan du välja att antingen öppna hela dokumentet eller ett visst antal sidor. PowerPoint kan även skalas för att göra bilder större eller mindre.

### **Hantera WB-sidor**

Under *Dokument* i menyn finns flera funktioner för att hantera sina WB-sidor. Man kan skapa nya sidor, döpa om sidor, rensa sidor (allt innehåll tas bort men sidan finns kvar), ta bort sida samt ta bort sidor (används för att ta bort flera WB-sidor).

En utförligare beskrivning av själva Marratech-programmets alla funktioner finner du via Marratechs webbplats: [http://www.marratech.com/userman/client\\_61/](http://www.marratech.com/userman/client_61/)